

GUIDE SUR LES PRINCIPALES CARACTÉRISTIQUES ET VARIANTES DES STYLES ARCHITECTURAUX DOMINANTS DE BAIE-SAINT-PAUL



La maison de tradition québécoise



La maison à toit mansardé



La maison néoclassique rurale



La maison quadrangulaire à toit à pavillon



La maison quadrangulaire à toit plat

OBJECTIFS DU GUIDE

PRINCIPALES CARACTÉRISTIQUES ET VARIANTES DES STYLES ARCHITECTURAUX DOMINANTS DE BAIE-SAINT-PAUL

Une des principales richesses de notre Ville est ses paysages à couper le souffle. Ces derniers sont composés d'éléments naturels bien sûr, mais également de notre patrimoine bâti d'une qualité tout à fait remarquable.

Au fil des ans, Baie-Saint-Paul s'est impliquée activement dans la préservation et la mise en valeur du patrimoine, soit par le biais de subventions accordées aux propriétaires de bâtiments anciens, par une assistance technique visant à orienter les interventions de nos citoyens ou encore par la réalisation de guides et fiches techniques dont l'objectif est de sensibiliser et guider les propriétaires de maisons anciennes.

Ce guide ce veut donc un effort supplémentaire mis de l'avant par la Ville, à l'attention de ses citoyens. Il traite des cinq (5) grandes familles architecturales de Baie-Saint-Paul et a été réalisé afin de guider les citoyens à mieux comprendre leur bâtiment, en vue de la réalisation de travaux en respect avec ce dernier et par le fait même, conforme à la réglementation municipale.

Ce guide constitue un outil technique pour les résidents, mais également pour les professionnels qui seront mandatés par ces derniers. Il a été conçu afin d'être facile à consulter et est constitué principalement d'éléments visuels permettant d'en faciliter la compréhension. Dans cette optique, les grands objectifs de ce document sont :

- Identifier les 5 grandes familles d'architectures présente sur notre territoire;
- Identifier les principales caractéristiques et variantes reliées à chacun des styles;
- Assurer des interventions qui préserveront et mettront en valeur les bâtiments anciens;
- Orienter les propriétaires vers des interventions conformes à la réglementation municipale.

Ce document est une collaboration entre le service d'urbanisme et de patrimoine de la Ville de Baie-Saint-Paul et le service d'aide conseil en rénovation patrimoniale.

Année de réalisation : 2015



STYLE ARCHITECTURAL :

LA MAISON DE TRADITION QUÉBÉCOISE

PRINCIPALES CARACTÉRISTIQUES ET VARIANTES



Origines:

Les premiers colons français qui s'installèrent au Québec, apportèrent leur tradition et façon de faire, tant au niveau de leur mode de vie que dans les techniques de construction. Les premières habitations étaient donc d'esprit français. Cependant, certains éléments de leur architecture étaient peu adaptés à la réalité de leur nouveau pays étant donné le climat rigoureux. Continuant à évoluer, plusieurs ajustements ont été apportés pour donner le modèle que le connaît aujourd'hui sous le nom de la maison de tradition québécoise.

C'est autour des années 1700, que la maison québécoise établira ses principales caractéristiques. Par exemple, on remarque l'apparition du prolongement du larmier permettant ainsi de protéger une galerie et utile pour protéger les habitants contre les intempéries du Québec. Alors que la maison française est assise sur la terre battue, la maison québécoise est surélevée sur une fondation, probablement en raison de la quantité importante de chutes de neige de nos hivers. Quelques caractéristiques sont néanmoins communes, telles que la distribution symétrique des ouvertures, le toit à deux versants galbés qui se prolonge pour recouvrir la galerie, les fenêtres à battant et la forme rectangulaire du plan.

La maison de tradition québécoise sera très populaire dans toutes les régions rurales. Chaque région possède son élément signature, par exemple, sur la rive sud de Québec, le mur avant et le larmier forme souvent un arrondi, alors que dans la région de Montréal, la pierre comme structure et revêtement des murs est très utilisée puisqu'elle y est accessible et de grande qualité. Il s'agit de l'un des modèles qui a été le plus construit, peut-être pour la simplicité de sa construction et l'efficacité de son plan. Alors que les premiers modèles apparaissent au 18^e siècle (début 1700), les derniers modèles s'étendront jusqu'aux années 1920. Comme elle est la maison la plus représentative de notre histoire, il allait de soi qu'elle porte le nom de «maison de tradition québécoise»...

Composantes de toit

formes et pentes (larmiers courbés) :



* Toiture à deux versants aux larmiers courbés ayant une pente de 45 degrés

matériaux de recouvrement des toitures :



bardeau de cèdre

tôle à la canadienne

tôle agricole

tôle à baguettes

tôle usinée imitant les profilés à baguettes

bardeau d'asphalte architectural

emplacement des cheminées :



aux extrémités

centrée

mur extérieur

matériaux des cheminées:



traditionnel : à privilégier

contemporain

brique d'argile avec mortier

Pierre avec mortier

crépi

recouverte avec le même revêtement que la maison

soffites, larmiers galbés, aération



grilles d'aération



soffites en latte de bois

Composantes des lucarnes

types :



à deux pans



lucarne-pignon



rampante



à demi-croupe



modèles de lucarnes spécifiques aux milieux ruraux de Baie-Saint-Paul

joues des lucarnes :

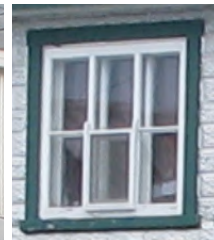


même revêtement que la toiture



même revêtement que les murs

types de fenêtres des lucarnes (matériau bois) :



fenêtres avec contre-fenêtres

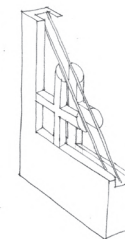
— modèles de fenêtres à battants, à auvents ou fixes —

modèles de chambranles des fenêtres sur les lucarnes (matériau bois) :

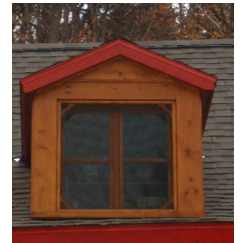


dimensions des chambranles : 100 mm @ 150 mm de largeur

particularité :



véritable carreau de part et d'autre du vitrage



moustiquaires pour les fenêtres

Composantes des murs

matériaux et profilés :



bardeau de cèdre



planche à feuillure



planche à clin



planche à v-joints



planche à couvre-joint



*non disponible sur le marché actuel

bardeau d'amiante



tôle embossée



brique d'argile avec mortier



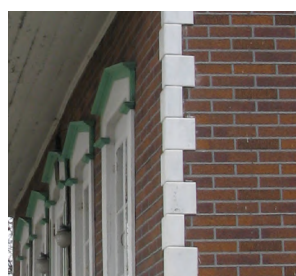
crépi artisanal



pièce avec mortier

*disponible chez les récupérateurs de matériaux

Arrêtes :



chaînage d'angles sur un revêtement de maçonnerie



Revêtement de bois : planches cornières 100 mm à 150 mm



Composantes des fondations

matériaux :



pierres recouvertes de crépi



pierres avec mortier



béton recouvert de crépi

particularité:



fondation plus large que les murs

Composantes des portes

modèles (matériau bois) :



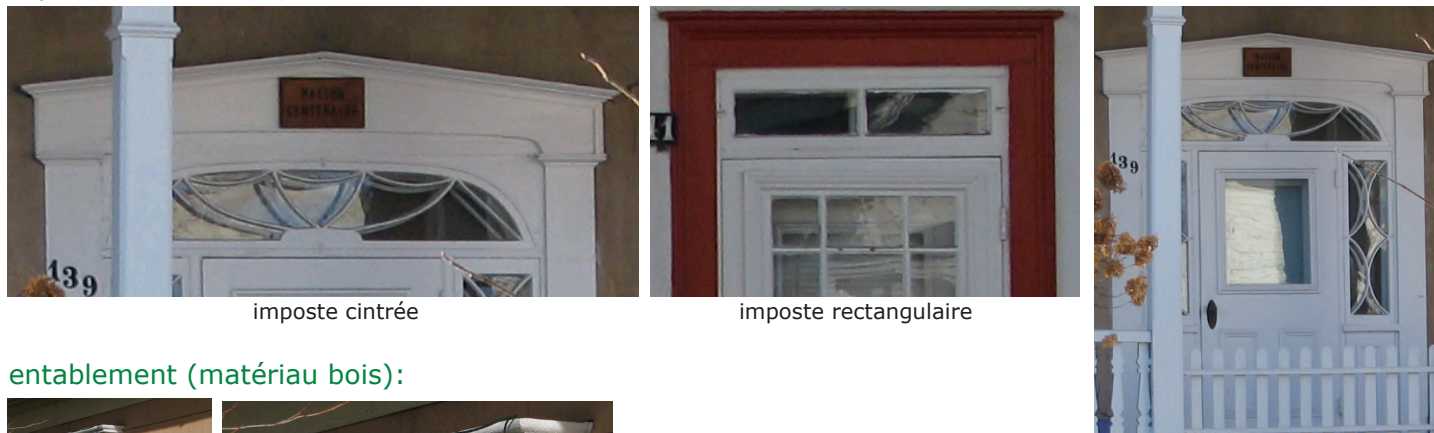
porte-moustiquaire

chambranles (matériau bois):



dimensions des chambranles : 100 mm @ 150 mm de largeur

impostes :



imposte cintrée

imposte rectangulaire

impostes latérales

entablement (matériau bois):



Composantes des fenêtres disposition des ouvertures symétriques :

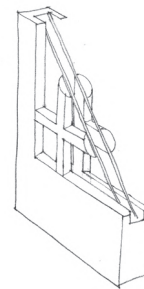


modèles (matériau bois) :



six carreaux au RDC quatre carreaux à l'étage

particularités :



véritables carreaux de part et d'autre du vitrage



moustiquaires pour les fenêtres

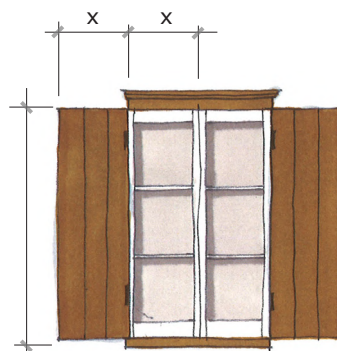
chambranles (matériau bois) :



dimensions des chambranles : 100 mm @ 150 mm de largeur

linteaux en brique

volets (matériau bois) :



Composantes des galeries

formes des toitures de galeries:



prolongement du toit



sur deux façades



toit distinct, centré, à un versant



toit distinct à trois versants



toit distinct sur deux façades



toit distinct à deux versants, de type fronton

garde-corps, balustres, mains-courantes (matériau bois) :



Composantes des galeries (suite)

poteaux (matériau bois) :



dimensions des poteaux : 152 à 203 mm de largeur

équerres (matériau bois) :



aisseliers (matériau bois) :



contremarches (matériau bois) :



treillis (matériau bois) :



planchers (matériau bois) :



Agrandissements

formes et emplacements :



reproduction en plus petit du corps principal
rapport 1:3



appentis arrière / toit distinct



agrandissement arrière / toit inversé



agrandissement latéral / toit plat

STYLE ARCHITECTURAL : LA MAISON À TOIT MANSARDÉ PRINCIPALES CARACTÉRISTIQUES ET VARIANTES



Origines:

La maison à toit mansardé est apparue très tôt au Québec, soit dès le XVII^e siècle. Elle se manifeste d'abord en milieu urbain, où elle est rapidement proscrite. En effet, la technique de construction de sa charpente requiert une quantité importante de bois. Les maisons étant rapprochées les unes des autres, la propagation fréquente d'incendie à cette époque engendre des dommages majeurs en milieu urbain, des quartiers entiers disparaissent lors d'incendie. C'est à cette époque d'ailleurs que les murs coupe-feu deviennent une obligation dans les centres urbains comme Montréal et Québec, et que la construction de la maison à toit mansardé y est interdite.

Mais d'où provient au juste la forme de ce toit? Une première hypothèse attribue cela à un architecte français nommé François Mansart (1598-1666) qui aurait été l'un des premiers constructeurs à bâtir ce type de toit. Une autre hypothèse laisse croire que cette technique remonterait plutôt au moyen-âge.

Grâce à l'amélioration des techniques de protection des incendies, qui apparaissent à la période de l'industrialisation, la maison à toit mansardé fait une réapparition au Québec dès 1850 et s'étendra jusqu'aux années 1920.

Que ce soit le modèle de toit à deux ou à quatre versants, elle deviendra vite populaire en milieu rural et détrônera la maison de tradition québécoise. Pourquoi cette popularité? La raison est bien simple. La forme de sa charpente permet de maximiser l'espace d'utilisation de l'étage des combles, en rehaussant les murs nains situés de part et d'autre des lucarnes. La portion d'espace habitable du second étage devient d'autant plus intéressante qu'à cette époque les notions d'intimité deviennent de plus en plus importantes et nécessitent, par le fait même la division des espaces pour dormir.

Les plus beaux exemples sont plus ornementés et représentent des professions libérales (ex. : notaire, médecin, etc.). Par le fait même, elle se retrouvera sur les rues plus cossues, comme la rue Saint-Jean-Baptiste et la rue Ambroise-Fafard. On remarque également qu'il s'agit d'un modèle prisé par les institutions religieuses de la Ville (ex. : presbytère, maison des Petites-Françiscaine-de-Marie, etc.).

Composantes de toit

formes et pentes :



quatre versants



deux versants



plan en «L»

* Toiture à deux composantes différentes :

- terrassons, versants supérieurs à pente douce ou faible

- brisis, versants inférieurs à pente raide ou forte

matériaux de recouvrement des toitures :

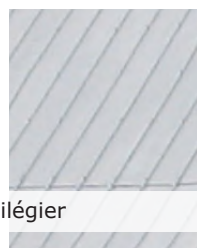


bardeau de cèdre



traditionnel : à privilégier

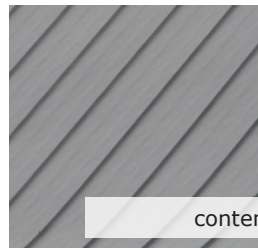
tôle à la canadienne



tôle agricole

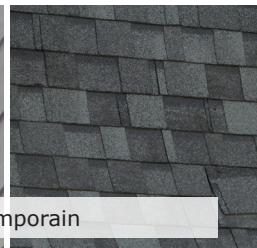


brisis à la canadienne et terrasson à baguettes



contemporain

tôle usinée imitant les profilés à baguettes



bardeau d'asphalte architectural

emplacement des cheminées :



aux extrémités



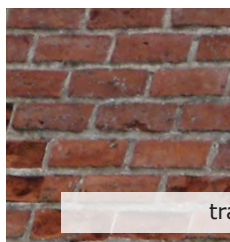
centrée



mur extérieur



matériaux des cheminées:



brique d'argile avec mortier

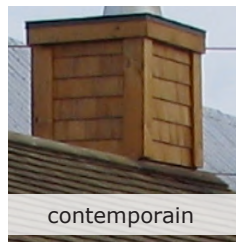


traditionnel : à privilégier

Pierre avec mortier



crépi



contemporain

recouverte avec le même revêtement que la maison

soffites, larmiers, aération, ornements



sous-toit / bois de «v»



grilles d'aération



corbeaux

Composantes des lucarnes

types :



lucarne cintrée



lucarne pendante



à deux pans

joues des lucarnes :



même revêtement que la toiture

types de fenêtres des lucarnes (matériau bois):



six carreaux



quatre carreaux

modèles de fenêtres à battants, à auvents ou fixes

modèles de chambranles des fenêtres sur les lucarnes (matériau bois):



dimensions des chambranles :
100 mm @ 150 mm de largeur

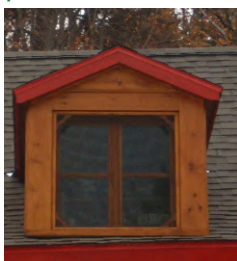


briques en soldat

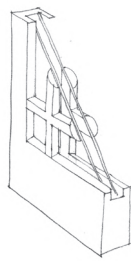


volets

particularités :



moustiquaires pour les
fenêtres



véritables carreaux de part
et d'autre du vitrage

Composantes des murs

matériaux et profilés :



bardeau de cèdre



planche à feuillure



planche à clin

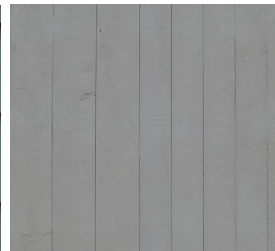


planche à v-joints



planche à couvre-joints

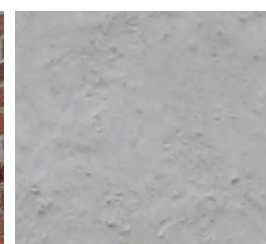


*non disponibles sur le marché actuel

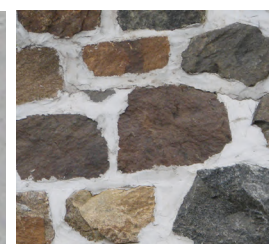
bardeau d'amiante



brique d'argile avec mortier



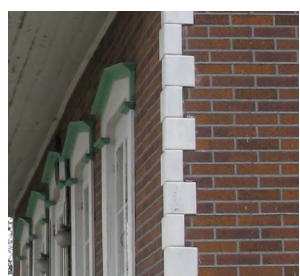
crépi artisanal



Pierre avec mortier

*disponible chez les récupérateurs de matériaux

Arrêtes :



chaînage d'angles sur un revêtement de maçonnerie



Revêtement de bois : planches cornières 100 mm à 150 mm



Composantes des fondations

matériaux :



béton recouvert de crépi



pierres avec mortier



pierres recouvertes de crépi

particularité :



fondation plus large que les murs

Composantes des portes

modèles (matériau bois) :



porte-moustiquaire

chambranles (matériau bois):



dimensions des chambranles : 100 mm @ 150 mm de largeur

impostes :



imposte rectangulaire

impostes latérales

entablement (matériau bois):



Composantes des fenêtres

disposition des ouvertures symétriques :



modèles (matériaux bois) :

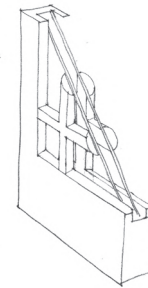


six carreaux au RDC



quatre carreaux à l'étage

particularités :



véritables carreaux de part et d'autre du vitrage



moustiquaires pour les fenêtres

chambranles (matériau bois) :

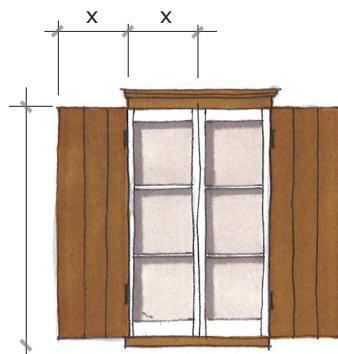


dimensions des chambranles : 100 mm @ 150 mm de largeur



détails de linteaux en brique

volets (matériau bois) :



Composantes des galeries

formes des galeries:



longeant la façade au RDC et balcon à l'étage



pourtourante sur trois façades



prolongement du toit principal



toiture plan en «L»



toit distinct centré

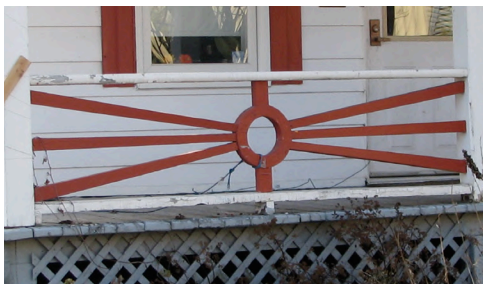


toit distinct longeant deux façades



petit toit distinct à trois versants centré

garde-corps, balustres, mains-courantes (matériau bois) :



STYLE ARCHITECTURAL : LA MAISON À TOIT MANSARDÉ

Composantes des galeries suite ...

poteaux (matériau bois):



dimensions des poteaux : 152 à 203 mm de largeur

équerres (matériaux bois ou métal):



aisseliers (matériau bois):



contremarches (matériau bois) :



treillis (matériau bois):



plancher (matériau bois) :



Agrandissements

formes et emplacements :



agrandissement sous la toiture de la galerie



appentis arrière à un versant



appentis arrière / toit distinct



agrandissement arrière / toit inversé



agrandissement latéral / toit plat

STYLE ARCHITECTURAL : LA MAISON NÉOCLASSIQUE RURALE PRINCIPALES CARACTÉRISTIQUES ET VARIANTES



Origines:

Les origines de ce type d'architecture au Québec remontent au 19^e siècle, principalement entre les années 1820 et 1890. Cependant dans la région de Charlevoix, il faut plutôt attendre la fin de ce siècle, pour voir apparaître réellement cette forme architecturale. En effet, Baie-Saint-Paul, par sa situation géographique et la topographie très escarpée de la région, vit pratiquement en autarcie jusqu'au 20^e siècle, où les facilités de déplacement se multiplieront. Pour cette raison, les nouvelles influences architecturales tarderont à apparaître dans notre milieu.

Cette maison pouvant paraître semblable à la maison de tradition québécoise, nous vient de l'Angleterre où la symétrie et les lignes droites, empruntées au classicisme sont très populaires au début du XIX^e siècle. Ce sont les premiers immigrants anglais qui importèrent leurs façons de faire, comme nos ancêtres les Français l'ont fait avant eux.

À Baie-Saint-Paul, on la retrouve principalement entre les années 1880 et 1930. Ce modèle de petite dimension est principalement utilisé dans les secteurs moins aisés, comme sur la rue Saint-Adolphe et la rue Saint-Joseph.

Les principales différences entre cette maison et la maison québécoise sont les suivantes :

- Ligne très droite et simple
- Toit à deux versants droits
- Plan carré relativement petit
- Toiture recouvrant la galerie prenant naissance sous le toit
- Éléments décoratifs provenant des influences classiques
- Fenêtre à guillotine ou à battant

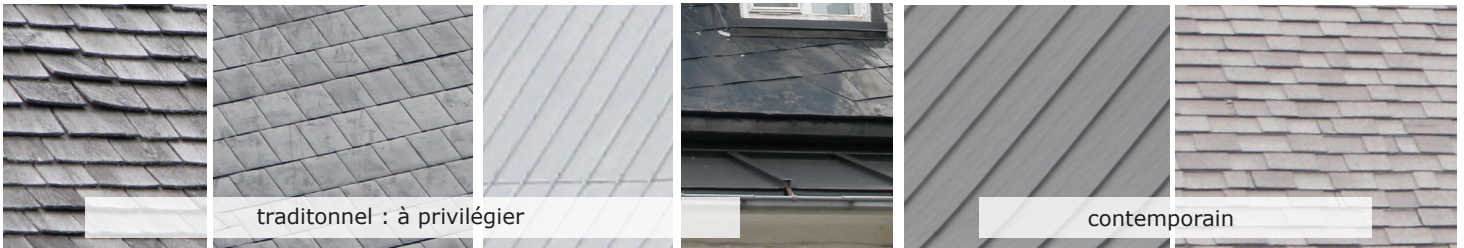
Composantes de toit

formes et pentes :



* Toiture à deux versants droits ayant une pente de 45 degrés

matériaux de recouvrement des toitures :



bardeau de cèdre

traditionnel : à privilégier

tôle à la canadienne

tôle pincée

tôle à baguettes

tôle usinée imitant les profilés à baguettes

contemporain

bardeau d'asphalte architectural

emplacement des cheminées :



aux extrémités

centrée

mur extérieur

mur arrière

matériaux des cheminées:



brique d'argile avec mortier

traditionnel

Pierre avec mortier

crépi

contemporain

tôle comme la toiture

recouverte avec le même revêtement que la maison

soffites, larmiers, aérations, ornementsations



grilles d'aération

soffites du débord de toit à caissons



soffites en lattes de bois

mât

dentelles

Composantes des lucarnes

types :



à deux pans



lucarne-pignon



rampante

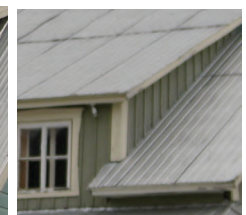


à demi-croupe



modèles de lucarnes spécifiques aux milieux ruraux de Baie-Saint-Paul

joues des lucarnes :



même revêtement que la toiture

même revêtement que les murs

types de fenêtres des lucarnes (matériau bois):



à quatre ou six carreaux



imposte

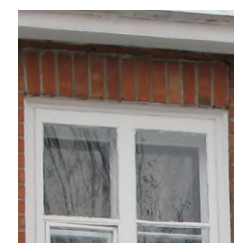


fenêtres avec contre-fenêtres



modèles de fenêtres à battants, à auvents ou fixes

modèles de chambranles des fenêtres sur les lucarnes (matériau bois):



dimensions des chambranles : 100 mm @ 150 mm de largeur

brique en soldat

particularités :



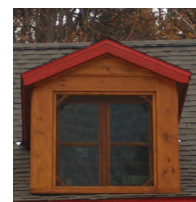
fenêtre triangulaire dans le pignon



porte et balcon dans la lucarne



véritable carreaux de part et d'autre du vitrage



moustiquaires pour les fenêtres

Composantes des murs

matériaux et profilés :



bardeau de cèdre



planche à feuillure



planche à clin

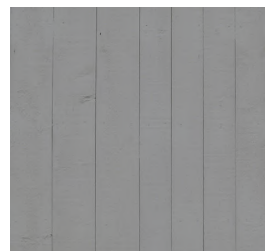


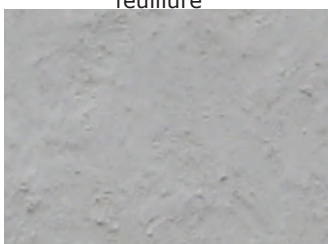
planche à v-joints



planche à couvre-joint



brique d'argile avec mortier

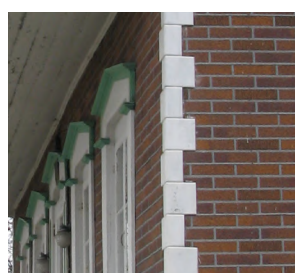


crépi artisanal



pierre avec mortier

Arêtes :



chaînage d'angles sur un revêtement de maçonnerie



revêtement de bois : planches cornières 100 mm à 150 mm



Composantes des fondations

matériaux :



pierres recouvertes de crépi



pierres avec mortier



béton recouvert de crépi

particularité :



fondation plus large que les murs

Composantes des portes

modèles (matériau bois) :



porte-moustiquaire

chambranles (matériau bois):



dimensions des chambranles : 100 mm @ 150 mm de largeur

impostes :



impostes latérales

imposte cintrée

Composantes des fenêtres disposition des ouvertures symétriques :

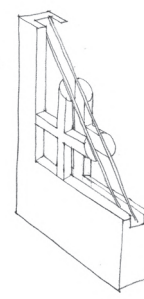


modèles (matériaux bois) :



six carreaux au RDC quatre carreaux à l'étage

particularités :



véritables carreaux de part et d'autre du vitrage moustiquaires pour les fenêtres

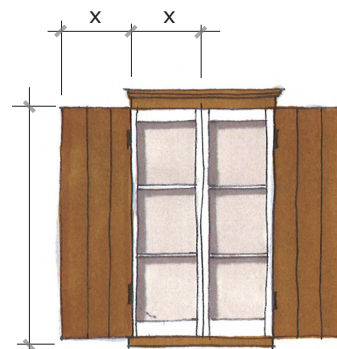
chambranles (matériau bois) :



dimensions des chambranles : 100 mm @ 150 mm de largeur

linteaux en brique

volets (matériau bois) :



Composantes des galeries

formes des galeries:



toit distinct pourtourant sur deux façades et balcon centré à l'étage



toit distinct, centré, à un versant



toit distinct, centré, à trois versants

garde-corps, balustres, main-courantes (matériau bois) :



Composantes des galeries suite ...

poteaux (matériau bois) :



dimensions des poteaux : 152 à 203 mm de largeur

aisseliers, dentelles et lambrequins (matériau bois) :



contremarches (matériau bois) :



treillis (matériau bois) :



plancher (matériaux bois) :



Agrandissements

forme et emplacement :



reproduction en plus petit du corps principal
rapport 1:3



agrandissement arrière à un versant



agrandissement sous la toiture
de la galerie

STYLE ARCHITECTURAL :

LA MAISON QUADRANGULAIRE À TOIT À PAVILLON

PRINCIPALES CARACTÉRISTIQUES ET VARIANTES



Origines:

Un changement s'opère au tournant du 20^e siècle grâce à l'amélioration des techniques de construction. Toute l'architecture domestique subira des changements majeurs comme jamais auparavant, grâce à la production en série. Les volumes sont simplifiés et l'on assiste à un dépouillement graduel des façades. L'ornementation tend à disparaître pour faire place essentiellement aux éléments utilitaires de forme simple. Par exemple, les chambranles (encadrement de portes et fenêtres) et les garde-corps sont désormais dépouillés des fioritures qui faisaient sensation dans la dernière moitié du 19^e siècle.

Les premières traces de cette maison se retrouvent aux États-Unis, où elle porte le nom de « American Four Square ». Ce type d'habitation est d'abord et avant tout axé sur la fonction et non pas sur l'effet du style ou de la grandeur architecturale. C'est pourquoi son nom est axé sur sa forme distincte, plutôt que par son langage architectural. C'est une résidence de forme simple destinée à la classe moyenne qui sera très populaire chez nos voisins du Sud, principalement entre 1895 et 1930.

Comme pour la maison quadrangulaire à toit plat, celle à toit à pavillon est d'abord une habitation d'inspiration urbaine. Elle se popularisera dans les milieux ruraux et sera de plus en plus présente à partir de 1900, et ce jusqu'à 1940. Dans le cas de Baie-Saint-Paul, elle apparaît surtout dans les années 1920 et s'étendra jusqu'au début des années 50, époque où apparaissent les premiers bungalows de l'après-guerre.

Composantes de toit

formes et pentes :



toit à quatre versants courbés



toit à quatre versants droit



toit à quatre versants avec terrasse

* Toiture en pavillon généralement à pente douce

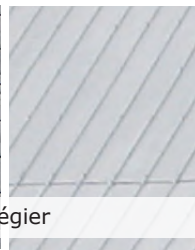
matériaux de recouvrement des toitures :



bardeau de cèdre



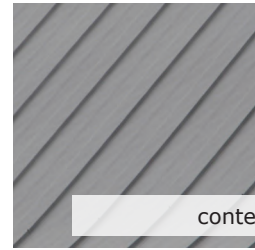
tôle à la canadienne



tôle pincée



tôle à baguettes



tôle usinée imitant les profilés à baguettes



bardeau d'asphalte architectural

traditionnel : à privilégier

contemporain

emplacement des cheminées :

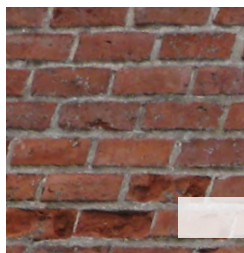


aux extrémités



centrée

matériaux des cheminées:



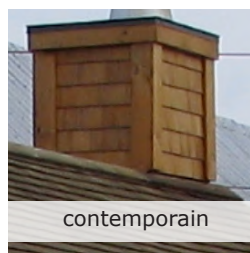
brique d'argile avec mortier



traditionnel
pierre avec mortier



crépi



contemporain

recouverte avec le même revêtement que la maison

soffites, larmiers, aération, ornements



soffites en lattes de bois



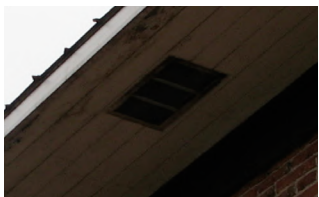
à caissons



corbeaux et caissons



corniches à modillons



grilles d'aération



Composantes des lucarnes

types :



à deux pans



rampante



à demi-croupe



pignon



modèles de lucarnes spécifiques aux milieux ruraux de Baie-Saint-Paul (modèle plus petit)

joues des lucarnes :



même revêtement que la toiture



même revêtement que les murs



types de fenêtres des lucarnes (matériau bois):



fenêtres avec contre-fenêtres



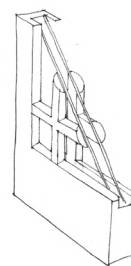
modèles de fenêtres à battants, à auvents ou fixes

modèles de chambranles des fenêtres dans les lucarnes (matériau bois):

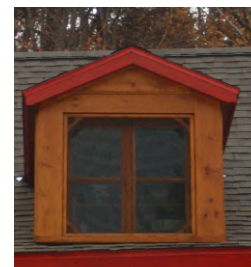


dimensions des chambranles : 100 mm @ 150 mm de largeur

particularités :



véritables carreaux de part et d'autre du vitrage



moustiquaires pour les fenêtres

Composantes des murs

matériaux et profilés :



bardeau de cèdre



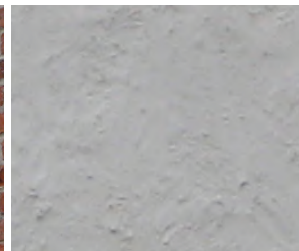
planche à feuillure



planche à clin



brique d'argile avec mortier



crépi artisanal



bardeau d'amiante



papier brique



Pierre avec mortier

*non disponibles sur le marché actuel

*disponible chez les récupérateurs de matériaux

Arêtes :



chaînage d'angles sur un revêtement de maçonnerie



revêtement de bois :
planches cornières 100 mm à 150 mm



Composantes des fondations

matériaux :



pierres avec mortier



béton recouvert de crépi



pierres recouvertes de crépi

particularité :



fondation plus large que les murs

Composantes des portes

modèles (matériaux bois) :



porte- moustiquaire

chambranles (matériaux bois):



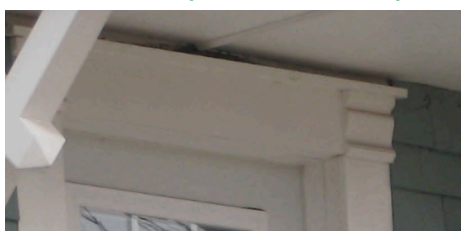
impostes :



imposte cintrée

imposte rectangulaire

entablement (matériaux bois):



Composantes des fenêtres

disposition des ouvertures symétriques :



modèles (matériaux bois) :



six carreaux au RDC et à l'étage



à battants avec imposte



chambranles (matériau bois) :

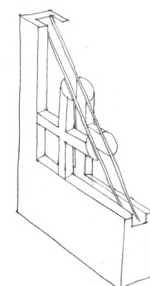


dimensions des chambranles : 100 mm @ 150 mm de largeur



linteaux en brique

particularités :

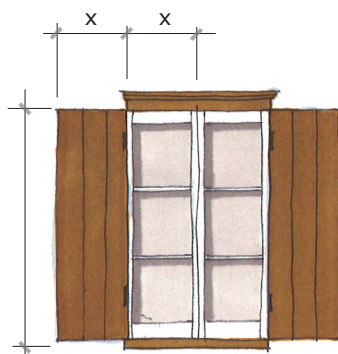


véritables carreaux de part et d'autre du vitrage



moustiquaires pour les fenêtres

volets (matériau bois) :



Composantes des galeries

formes des galeries:



galerie pourtournante au RDC et balcon centré à l'étage



galeries au RDC et à l'étage longeant la façade, prolongement du toit principal ou toit distinct



toit distinct, centré, à trois versants



galerie pourtournante au RDC, toit distinct



galerie et balcon centrés avec ou sans toit

garde-corps, balustres, mains-courantes (matériau bois) :



Composantes des galeries suite ...

poteaux (matériau bois) :



dimensions des poteaux : 152 à 203 mm de largeur

équerres (matériau bois) :



aisseliers (matériau bois) :



contremarches (matériau bois) :



treillis (matériau bois) :



plancher (matériau bois) :



Agrandissements

formes et emplacements :



Commerces (rue Saint-Jean-Baptiste):

composition, vitrines



baies en saillie de part et d'autre de la porte



vitrines au RDC avec muret sous celles-ci



porte en retrait

STYLE ARCHITECTURAL : LA MAISON QUADRANGULAIRE À TOIT PLAT PRINCIPALES CARACTÉRISTIQUES ET VARIANTES



Origines:

Cette typologie d'architecture fait son apparition à fin du XIXe siècle, époque où l'industrialisation est en plein essor. C'est également une période où l'architecture est en pleine effervescence et où les courants architecturaux se chevauchent et même se rencontrent sur un même et unique bâtiment. Le courant éclectisme ou communément appelé « victorien » tire à sa fin et l'on se tourne vers des formes plus sobres, comme dans le cas de la maison quadrangulaire. Elle apparaît d'abord dans les milieux urbains, où sa forme et son gabarit permettent de créer des alignements parfaits, limitant l'espace nécessaire à leur implantation. Grâce à sa popularité, elle s'étendra au Québec principalement entre 1880 et 1940 et plus particulièrement à Baie-Saint-Paul, entre 1910 et 1940.

La maison quadrangulaire à toit plat fait partie d'une famille architecturale qui sera standardisée grâce à l'apparition de la production en série de divers éléments architecturaux, ainsi que par l'apparition de nouveaux matériaux. Alors qu'au départ elle possède une ornementation variée, au fil des ans elle se dépouillera de plus en plus.

Sa popularité vient du fait qu'il s'agit d'une construction aux formes simples, facile à reproduire. Le dégagement complet du second étage, contrairement aux maisons à toit à deux versants, permet également d'utiliser pleinement l'espace du second étage.

Composantes de toit

formes et pentes :



Toit plat



pente légèrement inclinée

* Toit plat ou à pente légère vers l'arrière

matériaux de recouvrement des toitures :

membrane goudronnée autocollante pour toit plat ou toit à faible pente

emplacement des cheminées :

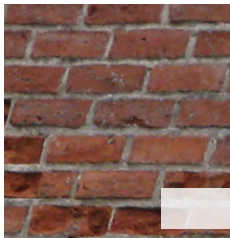


aux extrémités



à l'arrière

matériaux des cheminées:



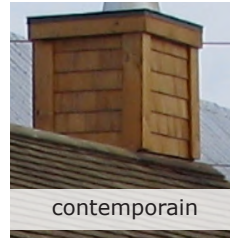
brique d'argile avec mortier



Pierre avec mortier



crépi



recouverte avec le même revêtement que la maison

corniches



brique



bois



corbeaux

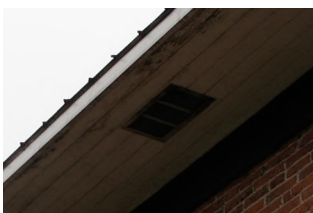


modillons



moultures en bois

soffites, larmiers



grilles d'aération



soffites en lattes de bois



à caissons

Composantes des murs

matériaux et profilés :



bardeau de cèdre



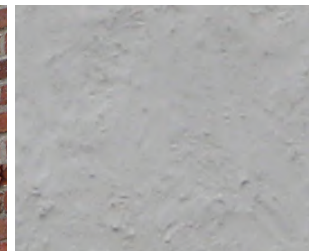
planche à
feuillure



planche à clin



brique d'argile
avec mortier



crépi artisanal



bardeau d'amiante



papier brique

*non disponibles sur le marché actuel

**disponible chez les
récupérateurs de matériaux*

planches d'arrêtes :



chaînage d'angles sur un revêtement de
maçonnerie



revêtement de bois :
planches cornières 100 mm à 150 mm



Composantes des fondations

matériaux :



pierres avec mortier



béton recouvert de crépi



pierres recouvertes de crépi

particularité :



fondation plus large que les
murs

Composantes des portes

modèles (matériaux bois) :



porte-moustiquaire

chambranles (matériaux bois):



impostes :



imposte rectangulaire

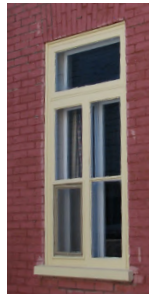
Composantes des fenêtres disposition des ouvertures symétriques :



modèles (matériau bois) :



six carreaux au RDC et à l'étage

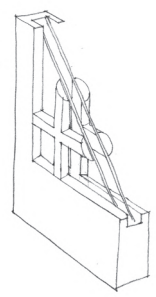


à battants avec imposte

particularités :



moustiquaires pour les fenêtres



véritables carreaux de part et d'autre du vitrage

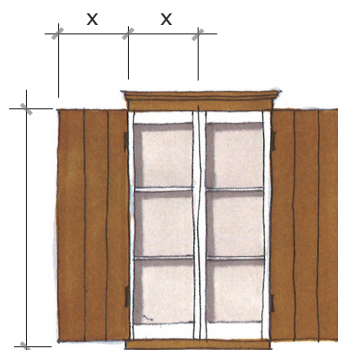
chambranles (matériau bois) :



dimensions des chambranles : 100 mm @ 150 mm de largeur

linteaux en brique

volets (matériau bois) :



Composantes des galeries

formes des galeries:



toit distinct, centré, à trois versants



galeries au RDC et à l'étage longeant la façade, prolongement du toit principal ou toit distinct

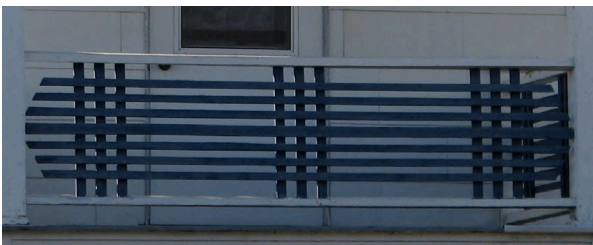


galerie pourtourante au RDC, toit distinct



galerie pourtourante au RDC et balcon centré à l'étage

garde-corps, balustres, mains-courantes (matériau bois) :



(matériau métal, insertion motif de lame de patin) :



Composantes des galeries suite ...

poteaux (matériaux bois) :



dimensions des poteaux : 152 à 203 mm de largeur

base en brique

équerres :



équerres bois ou métal

aisseliers (matériaux bois) :



contremarches (matériaux bois) :



treillis (matériaux bois) :



plancher (matériaux bois) :



Agrandissements

formes et emplacements :



Commerces (rue Saint-Jean-Baptiste): composition, vitrines



corniche pour souligner le commerce au RDC et porte en retrait



vitrine avec auvent et porte en retrait



corniche pour souligner le commerce au RDC et porte en retrait



Aisselier

Pièce qui sert de support entre la marquise et les poteaux d'une galerie.



Appentis

Petit bâtiment ou agrandissement dont le toit est constitué d'une seule pente et qui est souvent adossé à un bâtiment principal.



Architrave

Partie inférieure d'un l'entablement situé sous la frise et la corniche.



Arrête

Planche, brique placée à l'angle de deux murs.



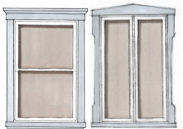
Balustre ou barrotin

Petit barreau de galerie, de perron, de balcon et d'escalier, situé entre la main-courante et le longeron. Peuvent avoir différentes formes : tournés ou renflés, plats et carrés.



Caisson

Compartiment, renforcement orné de moulures disposées de façon régulière dont on décore les larmiers et les corniches. Les formes géométriques usuelles sont le carré, le rectangle.



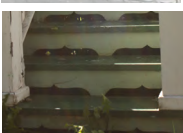
Chambranle

Encadrement d'une porte, d'une fenêtre, d'une vitrine.



Contrefenêtre

Fenêtre légère qui double une fenêtre à simple vitrage, qu'on installe à l'arrivée de la saison froide.



Contremarche

Planche décorative située dans la partie verticale entre chaque marche.



Corbeau

Petite console, petit support en saillie qui sert de soutien à un débord de toit, à une corniche.



Corniche

Face inférieure d'un larmier. Peut faire partie d'un entablement.



Entablement

Partie supérieure d'un élément architectural, tel qu'une porte, une fenêtre un mur et qui comprend la corniche, la frise et l'architrave.



Équerre

Support constitué par deux bras perpendiculaires, servant à soutenir un avant-toit, un larmier une marquise.



Frise

Partie du mur situé sous la corniche qui comporte généralement des éléments décoratifs tel que des modillons.



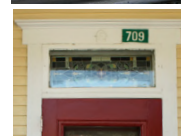
Fronton

Élément généralement de forme triangulaire qui couronne un larmier, un toit.



Garde-corps

Rampe, garde-fou, parapet fixé autour d'une galerie, d'un perron, d'un balcon, d'un escalier et qui a pour fonction d'empêcher de tomber dans le vide.



Imposte

Partie supérieure ou latérale, vitrée et fixe d'une porte, d'une fenêtre, d'une vitrine.



Joue (lucarne)

Partie latérale d'une lucarne.



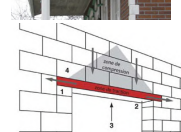
Lambrequin

Ornement découpé et souvent ajouré, plus ou moins épais, en bois ou en métal, généralement situé sous un avant-toit, un larmier, une marquise.



Larmier

Sous-toit, moulure saillante d'une corniche, d'un bandeau qui a pour fonction d'empêcher l'eau de couler le long d'un mur. Est parfois prolongé pour recouvrir une galerie.



Linteaux

Élément architectural qui sert à soutenir les matériaux du mur au-dessus d'une baie, d'une porte ou d'une fenêtre.



Longeron

Partie inférieure sur laquelle sont déposés les barrotins, les balustres d'un garde-corps.



Main-courante

Partie supérieure d'un garde-corps ou d'une rampe d'escalier destinée à être prise en main (rampe).



Marquise

Petit toit au-dessus d'une porte, d'un perron, d'une galerie, qui sert à protéger des intempéries.



Modillon

Petites consoles décoratives disposées régulièrement sous une corniche, un avant-toit, une marquise.



Portail

Composition architecturale qui comprend, porte, imposte, chambranle.

LEXIQUE



Saillie

Désigne un avancé, ornements ou moulures au-delà des murs, comme les corniches, balcons, avant-toit, etc.



Soffite

Dessous d'un larmier, d'une marquise.



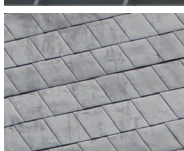
Symétrie

Régularité, juste proportion dans la distribution des éléments d'un bâtiment.



Tôle à baguettes

Couverture métallique qui doit son nom aux baguettes sur lesquelles sont assemblés les joints de feuilles de métal et qui sont placées perpendiculairement au débord du toit.



Tôle à la canadienne

Couverture métallique dont le patron rappelle une multitude de bardeaux rectangulaires chevauchés les uns sur les autres et placés à la diagonale par rapport au débord du toit.



Tôle pincée

Couverture métallique sur laquelle on assemble les joints des feuilles métalliques en les pinçant de façon perpendiculaire au débord du toit.

Rénovation

Opérations par lesquelles un bâtiment voit sa condition améliorée par l'utilisation de matériaux neufs en remplacement de ses parties endommagées

Restauration

Interventions consistant à remettre en place un état précédent qui a été altéré